



# 水 土 里 ネット ちば

CHIBA

2018  
平成30年

No.319 / 夏号



第21回美しい農村環境写真コンテスト特別賞（千葉県農村振興技術連盟賞） 「夏の風物詩」 撮影場所：八街市 撮影者：越川 美智子

## CONTENTS 口絵：～鬼来迎～

「農業農村整備の集い」開催される ..... 01	・印旛農業事務所 ..... 10
農業農村整備事業推進に関する要請活動の実施 ..... 02	平成30年度 千葉県新規採用職員紹介 ..... 12
両総用水の路ウォーク【横芝光】が開催されました ..... 04	農地の出し手を募集中です ..... 16
農業事務所だより	篠本新井地区生き物定点調査に参加して ..... 17
・千葉農業事務所 ..... 06	「水土里ネット千葉」富士登山隊が行く!!! ..... 18
・東葛飾農業事務所 ..... 08	お知らせ ..... 20



# ～鬼来迎～

(国指定重要無形民俗文化財)

今回は、山武郡横芝光町虫生むしょう こうさいじの広濟寺きらいごうに伝わる全国的にもめずらしい異色芸能、「鬼来迎」を紹介いたします。なんとその起源は鎌倉時代に遡り、存続の危機に直面しながら800年以上経過した今も、絶えることなく演じられています。



広濟寺



大序(火縄を持つ黒鬼)

この「鬼来迎」は、鬼が亡者を責めたて、仏が来迎するさまを描いた4場の仏教劇です。

- (1)〈大序〉 閻魔庁で大王が亡者をさばき、鬼が亡者を地獄へ送る。
- (2)〈賽の河原〉 鬼に責められる子供の亡者を地藏が救い出す。
- (3)〈釜入れ〉 鬼が亡者を釜ゆでにする。
- (4)〈死出の山〉 鬼に亡者が責められていると観音菩薩が出現して救い出す。



第2段賽の河原

上演日 毎年8月16日

上演場所 広濟寺(横芝光町虫生483)

上演時間 おおむね午後3時ころ(施餓鬼  
供養終了後)から1時間強

問い合わせ 横芝光町教育委員会社会文化課  
生涯学習班

電話0479-84-1358

実はこの鬼来迎をテーマに、映画化もされております。そのタイトルは、「鬼来迎—鬼と仏が生きる里—」。この映画では、戦争や災害など、どんなときも途絶えることなく、舞台を受け継いできた先達の思いが伝わってきます。

文化庁映画賞文化記録映画優秀賞を受賞した名作です。DVD化されているので、こちらもぜひご覧ください。

千葉県山武農業事務所 写真提供:横芝光町教育委員会

# 「農業農村整備の集い」開催される

— 農を守り、地方を創る予算の確保に向けて —

水土里ネット千葉 総務部



▲二階俊博全土連会長の挨拶

去る6月13日(水)、東京都千代田区の砂防会館別館「シェンバツハ・サボー」において「農業農村整備の集い」が開催され、全国から総勢1,200名の農業農村整備関係者が参集しました。

大会には、来賓として多くの国会議員、また、農林水産省からは齋藤健大臣、磯崎陽輔、谷合正明両副大臣、野中厚、上月良祐両大臣政務官を始め農林水産省幹部職員が出席しました。

この集いは、昨年11月15日にも開催されておりますが、会場には全国から集まった関係者であふれ、前回に引き続き大盛況となりました。

冒頭主催者挨拶で、二階俊博全国土地改良事業団体連合会会長は、「平成30年度は当初予算、補正予算合わせて大幅削減前を上回る5,800億円を確保できた。今年は、昨年と今月の2度改正された土地改良法に則って新たな事業展開を図っていく初めての年である。この節目の年を実りあるものにするためにも、引き続き『闘う土地改良』を掲げ、今後も団結して力強く歩んでいこう」と訴えました。

来賓の祝辞で齋藤健大臣は、「土地改良事業は、農業の競争力強化や国土強靱化といった現下の政策課題に取り組んでいく上で大変重要な役割を果たしている。今後とも事業の計画的かつ安定的な推進に向けた予算確保に全力で取り組んでいきたい」と述べられました。

引き続き、自民党の竹下巨総務会長、塩谷立選挙対策委員長、森山裕国会対策委員長、公明党の井上義久幹事長、内閣官房参与の西川公也氏、進藤金日子都道府県土連会長会議顧問が祝辞を述べられました。



▲祝辞を述べる齋藤健農林水産大臣

進藤金日子都道府県土連会長会議顧問の祝辞では、「全国各地で予算がまだ足りないとの声を聞く。今後も当初予算の確保に向け頑張りたい。」と決意が述べられました。

その後、事例紹介、要請文を満場一致で採択し、参加者一同でガンバロウ三唱を唱和し、盛会のうちに集いを閉じました。

集い終了後、各県代表者は関連の国会議員や関係省庁へ要望活動を行い、本県も齋藤健農林水産大臣に要望書を手渡して参りました。



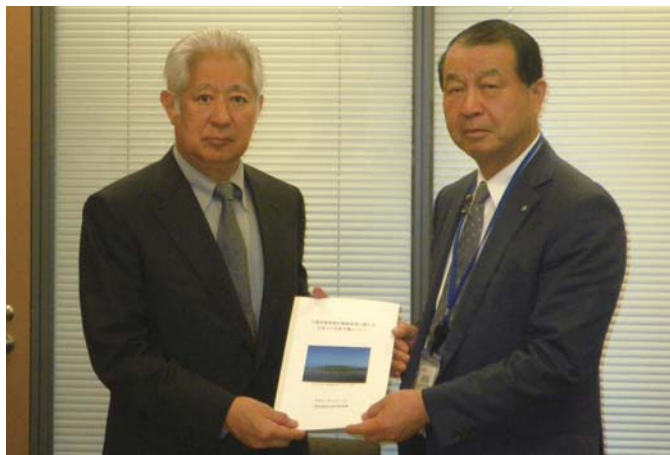
▲参加者一同によるガンバロウ三唱

# 農業農村整備事業推進に関する 要請活動の実施

## 千葉県土地改良事業団体連合会による要請活動

去る4月27日(金)千葉県土地改良事業団体連合会による要請活動を実施しました。

当日は林和雄連合会長・杉森浩千葉県耕地課長により、千葉県内から選出されている国会議員の先生方に対して、県内農業農村整備事業の平成30年度実質予算と先進的な事例を紹介し、予算確保に向けた要請活動を実施しました。



◀ 森衆議院議員と林連合会長

【要 請 内 容】・ 農業農村整備事業に関する当初予算の増額を要望

## 千葉県土地改良事業団体連合会要請活動 (農業農村整備の集い)

去る6月13日(水)農業農村整備の集い  
当日、山田一夫連合会副会長を始め当連  
合会理事6名、県内土地改良区役員等の  
総勢21名が参加して、千葉県内から選出  
された国会議員の先生方19名に対して要  
請活動を実施しました。



▲ 森衆議院議員と山田連合会副会長

**【要請内容(主な内容)】**

- ・ 農業競争力の強化や国土強靱化を図るため、昨年9月に施行された改正土地改良法を積極的に活用した事業制度の現場へのより一層の普及
- ・ 今国会で成立した改正土地改良法の適切な実施を図るため、その啓発普及に努めるとともに、土地改良区の運営基盤の強化に対する支援を推進
- ・ 農業・農村が有する多面的機能をしっかりと次世代に引き継ぐため、農地や水路、農道の保全活動等が適切に実施できるよう、多面的機能支払制度への十分な支援
- ・ これらの事業を円滑に行うため、平成31年度当初予算では、現場のニーズに十分応えられる規模の予算を確保

## 全国土地改良事業団体連合会、 千葉県土地改良事業団体連合会による 農林水産省要請活動

農業農村整備の集い終了後、全国土地改良事業団体連合会、千葉県土地改良事業団体連合会による、齋藤健農林水産大臣への要請活動を実施しました。

当日は、進藤金日子参議院議員立ち会いのもと、西村徹全土連副会長・林和雄千葉土連会長等が参加して、齋藤健農林水産大臣に農業農村整備事業の実情、先進的な事例を紹介し、農業農村整備事業の平成31年度当初予算確保について要請活動を実施しました。



▲齋藤健農林水産大臣へ要請活動

# 両総用水の路ウォーク

## 【横芝光】が開催されました

山武農業事務所 両総用水管理課

去る6月2日(土)横芝光町において、第8回「両総用水の路ウォーク」が、NPO法人千葉県ウォーキング協会主催、両総土地改良区・両総用水事業推進協議会の共催、千葉県山武農業事務所・横芝光町・独立行政法人水資源機構千葉用水総合管理所・山武農林業振興普及協議会・NPO法人美しい田園21の後援で開催され、152名の方が参加されました。



両総用水の路ウォークは、両総用水を造った先人達の思いや歴史を感じ、現在の施設を学ぶため、平成23年から毎年、【佐原】【横芝光】【大網白里】【成東】と場所を変え開催されています。

横芝光町周辺では栗山川疎水路の他、機場や堰が点在しており、周辺住民の方も両総用水への関心が高いようでした。

コースは約13kmで、国営事業で新たに生まれ変わった両総用水施設に加え、横芝光の街中や付近の水田、神社を回りました。

集合場所の横芝駅では、横芝光町のマスコットキャラクター「よこぴー」が出迎えてくれ、握手をしたり写真を撮ったりし、和やかな雰囲気ですスタートしました。

横芝駅を出て、栗山川の下流方向へ向かい、山武東部支線機場へ入りました。

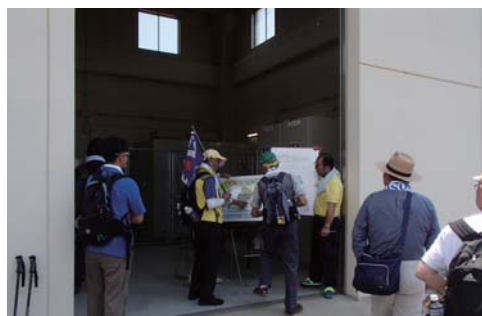
山武東部支線機場は、横芝堰で堰上げされた水を口径900mmのポンプ1台で高さ18mの吐水槽へ送水し、そこからおよそ1200haの田へ配水しています。

今回は、平成26年に完了した国営事業でパイプライン化して地下へ潜った送水管の上を通り、吐水槽まで歩きました。その道中では、見頃を迎えているアジサイが歩道を彩っており、カメラを構える方が多くいらっしゃいました。

途中、香川県に総本宮のある金刀比羅神社で休憩し、今回のイベントが安全に終わることを祈願して、再出発。



▲横芝駅前



▲山武東部支線機場

次に、水資源機構の貯水池である坂田池へ向かいました。房総導水路横芝揚水機場の一時貯水施設である坂田池は、周辺が多目的広場として整備しており、広大な運動広場や子供の広場のほか、公園中央部にはビオトープも設置されています。6月とは思えない暑さの中でしたが、坂田池の豊潤な水を見て、涼しい気分を味わうことができました。

坂田池で小休憩後、今回の一番の難関となっている坂田城跡へと続く階段のチャレンジとなりました。傾斜がきついため、一步一步に力を込め、皆さん慎重に登っていきました。登りきった先は一面の梅林となっており、たわわに実った梅が爽やかな風の中、ゆれていました。

第2揚水機場の吐水槽を通過し、第2揚水機場の敷地で昼食休憩となりました。昼食時には、「横芝光町商工会」より、地元で採れた野菜がたっぷり入っている「豚汁」と坂田城跡梅林で採れた梅で作った「梅ジュース」が振る舞われ、後半に向けての活力となりました。

再出発後、栗山川沿いの水田エリアを経て、房総導水路横芝揚水機場へ到着。水資源機構より現在実施中のポンプ更新事業について説明があり、更新事業の動画は、多くの方が興味を持って見入っていました。また、自分たちで動かすことのできるポンプの模型も設置されており、動画と合わせてポンプの構造が多くの方に分かりやすく説明されていました。

全員無事にゴールを迎え、恒例のお土産として横芝光町で採れたナスとにんじんが参加者全員に配布されました。

今後も、地域の農業と生活を支える両総用水施設とその維持管理活動について、農家以外の方々のご理解とご協力を得るため、実施に協力したいと思います。



▲アジサイと田園風景



▲坂田池



▲坂田城跡階段



▲豚汁と梅ジュースの配布



▲房総導水路横芝揚水機場ポンプ室

# 農業農村整備優良地区コンクール(農業振興部門) 農村振興局長賞 海上地区(市原市海上土地改良区) について

千葉農業事務所

「水土里ネットちば」No.318でも紹介がありましたが、第59回全国土地改良功労者表彰式が平成30年3月26日(月)に開催されました。式では「農業農村整備優良地区コンクール」表彰も行われ、海上地区(市原市海上土地改良区)が農業振興部門の農村振興局長賞を受賞されました。

ここではコンクールに提出した地区調書から、海上地区について紹介します。



## 1 事業概要

事業主体	千葉県	事業名	経営体育成基盤整備事業
工期	平成8年度 ~ 平成20年度		
受益面積	169.3ha	受益戸数	404戸
標準区画規模	事業実施前 10a → 完了後 30a~1ha		
1ha以上の区画合計面積	事業実施前 0ha → 完了後 55ha(32%)		
主要工事	整地工、用水路工、排水路工、道路工、暗渠		
関係土地改良区	市原市海上土地改良区		
関係市町村	市原市		

## 2 地区の概要

本地区は市原市の北西部に位置し、二級河川養老川の左岸側に広がる沖積平野で、標高は最高13m、最低4.5mの平坦な耕地となっています。国道297号線バイパス及び県道市原茂原線沿いに位置し、近くには館山自動車道の市原インターがあり、大消費地の都心への輸送に有利な立地条件を備えています。

## 3 地区の取組み

事業実施前、地区の大半は大正初期に整備された10a区画で、用排水兼用の水路、狭小な耕作道が効率的な営農を妨げ、担い手は地区外の整備された水田を耕作し、耕作放棄状態の水田もありましたが本事業により、30a~1haの大区画化が実現し、用排水路及び道路も整備され、耕作条件が改善されたことで、担い手の経営面積が増加しました。



営農体制については、平成11年に任意団体「海上担い手営農組合」を設立。平成29年度時点で地区内水田の76%にあたる118.7haを耕作しています。

また、担い手はいずれも他地区で、小麦の作付を行っていたこともあり、水稻の需給調整に対応するため、平成13年度から2年3作のブロックローテーションによる「水稻—小麦—大豆」の作付が開始されました。

さらに平成18年度からは秋そばも導入し、秋そばの栽培では「ちばエコ農産物栽培基準」(化学合成農薬、化学肥料を慣行基準の半分以下)とし、環境保全型農業が営まれています。

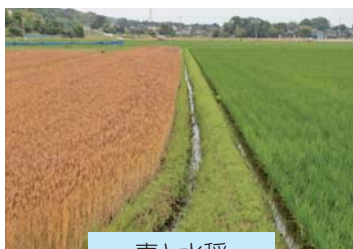
平成23年度からは、枝豆(黒大豆)のオーナー制に取り組んでいて、当初は150区画での取組みであったが、近隣住民だけでなく、東京都や神奈川県等の方々からの申し込みがあり、好評であることから、近年は180区画にまで拡大しました。このような地区内外の住民との交流から、地域の農産物を選んでもらえるよう組合の信頼度を高め、販路拡大にもつなげています。



そばの栽培



麦の刈取り



麦と水稻



麦の刈取り

#### 4 将来の展望

本土地改良区の受益農地には、未整備エリアが50haほど存在し、将来耕作者が離農した段階で、耕作放棄地化することが危惧されるため、農地中間管理機構を介した農地利用集積を進めるとともに、農地整備にも取り組み、担い手への農地集積が図れるよう推進していきます。



# 田んぼの生き物調査

東葛飾農業事務所 基盤整備課 井澤里菜

田んぼには、病害虫の天敵や花粉媒介昆虫などの農業にとって有益な生き物や、絶滅の危機に瀕している生き物など多くの種類がいます。それらを守ろうと当事務所では平成16年度から地元土地改良区と合同で田んぼの生き物調査を行っています。

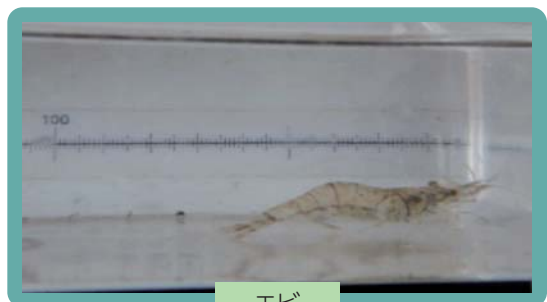
また、平成17年度からは、環境教育の一環として、千葉県北東部の先端に位置する野田市内のほ場整備が完了した排水路において、野田市立木間ヶ瀬小学校、関宿小学校、野田市、東葛北部土地改良区、当事務所で連携して調査を行っています。

平成30年度は7月4日に関宿小学校の5年生と、学校付近の田んぼの水路で開催しました。

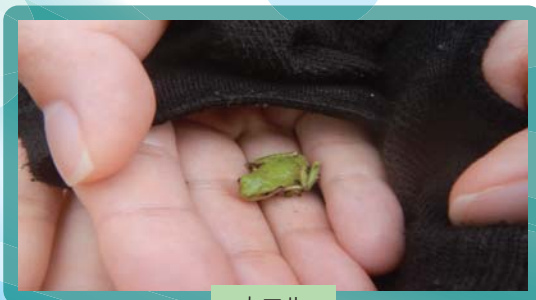
当日は、通り雨により急遽屋根のある小学校の玄関先までみんなで採取した生き物を運ぶことになりましたが、小学生たちは腹ばいになって頭を寄せ合い、夢中で生き物を観察していました。事前学習で得た知識を使って、ノートを見ながらお友達と相談して一生懸命種類分けをしている様子はとても可愛らしく、わからないところは私たちや先生にも質問をするなど熱心に取り組んでいました。調査の結果、メダカやフナ等の小魚はもちろん、エビや色々な種類のカエルが見つかり、特に大きなカメは子どもたちに大人気でした。



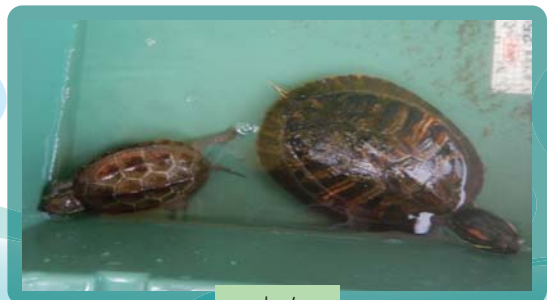
メダカ



エビ



カエル



カメ

また、こちらが用意した食育に関する千葉のお米クイズにも積極的に参加し、お米を食べることが田んぼを支え、同時に生態系を守り水資源確保に繋がることなど、田んぼの果たす役割も学ぶことができました。

この調査を通じ、実際に生き物に触れることで、水路にはたくさんの生き物が住んでいることを知ってもらい、今後の彼らの勉強に大きな役割を果たし、夏の思い出の一つとなれば嬉しい限りです。また、私たちもこのような活動を通して自然の大切さを実感し、考えていきたいと思えます。

そして、環境教育の一環としての目的以外に、地域の住民に対して農業農村整備事業の理解を深めていただくとともに、私たち自身が生物の生息状況や生育環境などを把握することで、環境に配慮した事業を目指すためにも、今後も調査を継続して行いたいと思えます。



生き物を観察している様子



クイズに参加している様子



採取した生き物を見ている様子



生き物を採取した水路

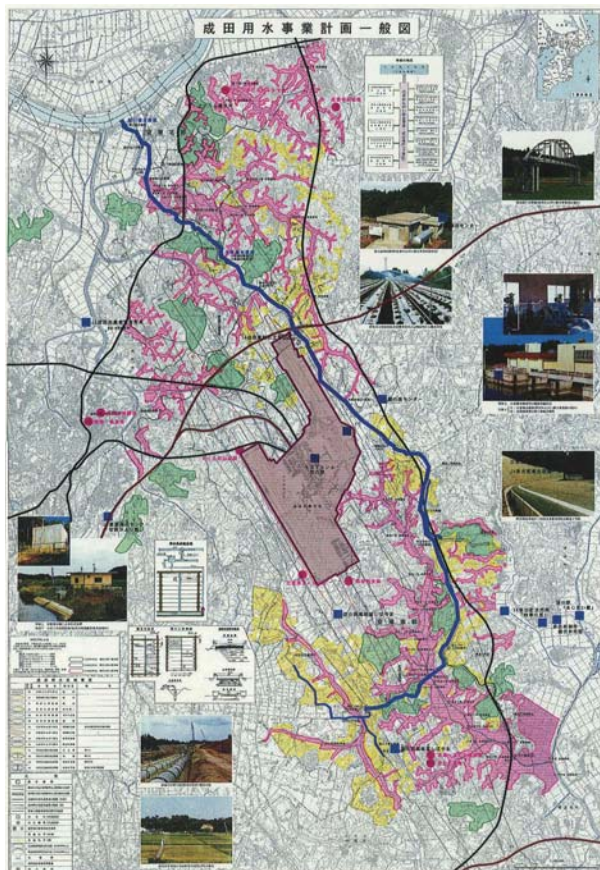
# 成田用水事業について

印旛農業事務所

## 1 事業の概要

成田市、多古町、芝山町、横芝光町の1市3町にまたがる北総台地にあるこの地域は、水源に乏しいため天水に依存しており、畑では、さつまいもや落花生などの水をあまり必要としない作物が栽培されています。水田地帯は、道路や水路が整備されていない谷津田が多く、湿田のため人力中心の生産性の低い営農を余儀なくされていました。

このような地域でしたが、昭和41年に新空港を成田市三里塚に建設することが閣議決定され、成田用水事業も、空港周辺の農業が、新空港とともに発展するために、成田空港周辺の航空機騒音区域を含む農地及び農業用施設の整備を促進するために、昭和45年4月にスタートしました。



出典:成田用水事業概要書(成田用水土地改良区)

### 水資源開発公団営事業(現:水資源機構)

工期：昭和46年7月～昭和56年3月

総事業費：145.5億円

揚水機場：2機場(新川機場、小泉機場)

加圧機場：5機場(小泉機場、野毛平機場、多古機場、芝山機場、高田機場)

幹線水路：約25km パイプライン(φ1350～900)

支線水路：約8km パイプライン(φ700～350)

水源：川治ダム(利根川水系鬼怒川)

成田用水は、利根川から取水し、新川揚水機場により高低差約40mの小泉揚水機場まで送水します。

小泉機場で再度、加圧して、途中分水口から受益の畑や水田に用水を供給しながら末端まで用水を送り届けます。



新川揚水機場

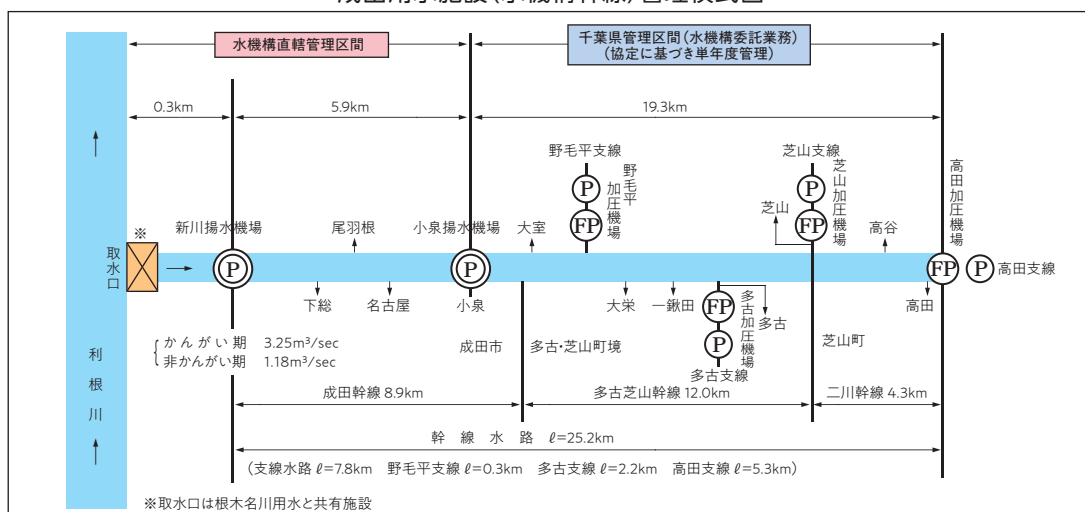


小泉揚水機場

## 2 管理範囲

取水口から小泉機場までは、水資源機構の直轄管理、小泉機場から高田加圧機場の幹線は、千葉県が水資源機構から委託を受け管理をおこなっています。

成田用水施設(水機構幹線)管理模式図



出典:成田用水事業概要書(成田用土地改良区)

## 3 現在の状況

成田用水施設も築造後30年以上が経過し、施設の老朽化対策や大規模地震対策が必要とされてきており、現在、水資源機構、県、市町、土地改良区と協力して改築事業の事業化に向けて取り組んでいます。

成田用水は、地域の農業を支える重要な施設です。これからも安定的に用水供給ができるよう印旛農業事務所としても取り組んで参ります。

### 成田空港周辺の スポット紹介

#### 成田市さくらの山

(成田市駒井野1338-1)

成田空港に隣接する丘に位置し、迫力ある航空機の離着陸を見ることができます。場内では、着陸する航空機の種類や出発地などのアナウンスがあります。また、観光物産館「空の駅さくら館」が併設されており、地域の農産物やお土産物などを購入することができます。

この他にも、成田空港の周辺には、たくさんの観光施設がありますので、是非、訪れてみてください。



お待ちしております  
おります!



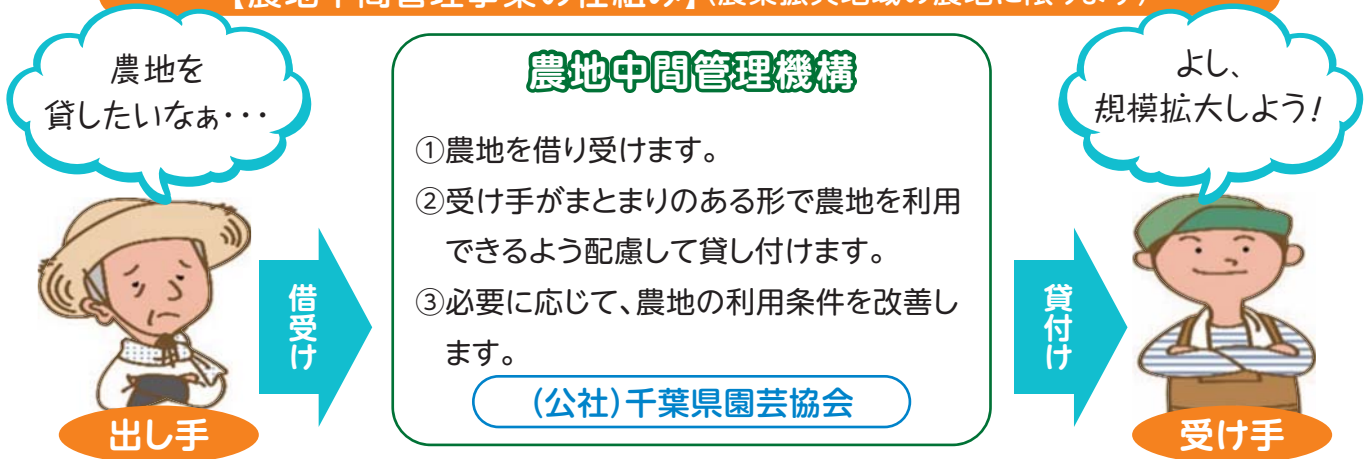
# 農地の出し手を募集中です

担い手に貸し付ける農地を探しています。貸し付けたい農地がある場合は、お問い合わせください。新たな農地の貸借制度により、(公社)千葉県園芸協会が農地の貸し借りをを行います。

詳細は農地のある市町村担当課または、※(公社)千葉県園芸協会農地部(電話043-223-3011)までお問い合わせください。

※(公社)千葉県園芸協会は、千葉県から農地中間管理機構に指定されています。

## 【農地中間管理事業の仕組み】(農業振興地域の農地に限ります)



### 協力金の内容

- ①地域集積協力金(地域)  
集落などの農地をまとめて(2割超)機構へ貸した場合  
1.0~1.8万円/10a(新規分)  
0.5万円/10a(新規分以外)
- ②経営転換協力金(個人)  
離農又は畑に専念するため水田等の部門をやめ、その農地を機構へ貸した場合(担い手は除く)  
貸付面積に応じて 3~70万円/戸
- ③耕作者集積協力金(個人)  
連続する2筆以上の農地などを機構へ貸した場合  
0.5万円/10a

※協力金については、予算の状況により、単価調整を行い減額等する場合があります。

※協力金の交付を受けるには、以下の期日までに貸し付けることが必要です。

- 地域集積協力金…機構へH30年12月末までに貸し付け
- 経営転換協力金 } 機構へH30年10月末までに貸し付け
- 耕作者集積協力金 } 且つ 受け手へH30年12月末までに貸し付け

### 協力金の内容(被災地域)

- ①地域集積協力金(地域)  
集落などの農地をまとめて(2割超)機構へ貸した場合  
1.4~2.2万円/10a(新規分)  
0.9万円/10a(新規分以外)
- ②経営転換協力金(個人)  
離農又は畑に専念するため水田等の部門をやめ、その農地を機構へ貸した場合(担い手は除く)  
貸付面積に応じて 3~70万円/戸
- ③耕作者集積協力金(個人)  
連続する2筆以上の農地などを機構へ貸した場合  
0.5万円/10a

※協力金については、予算の状況により、単価調整を行い減額等する場合があります。

※協力金の交付を受けるには、以下の期日までに貸し付けることが必要です。

- 地域集積協力金…機構へH30年12月末までに貸し付け
- 経営転換協力金 } 機構へH30年10月末までに貸し付け
- 耕作者集積協力金 } 且つ 受け手へH30年12月末までに貸し付け

※被災地域は、銚子市、旭市、匝瑳市、横芝光町、山武市が該当します。

# 篠本新井地区生き物定点調査に参加して

水土里ネット千葉 換地部 高梨龍馬



▲調査風景

6月21日に横芝光町篠本新井土地改良区受益内において田んぼ・水路での生き物定点調査が行われ、この調査も今年度で12回目になりました。

前日までは雨の予報でしたが運がよく天気も良くなり、横芝光町立日吉小学校の5年生16名を始めとして、耕地課、山武農業事務所、篠本新井土地改良区（多面的機能支払の活動組織の方々も含む）、横芝光

町の皆様のご協力で実施することができたこと、参加させていただいたことにとても感謝しています。

まず初めにA点への調査に行きました。A点ではドジョウやカエルなどの他に、今ではあまり見られなくなったヨシノボリやヌマチチブの生息が確認できた一方で、外来種のアメリカザリガニなども多数生息していました。また、同じ種のものでも色が違ったり、生き物が環境に合わせて適応していると思いました。



▲ヌマチチブ

次のC点では仕掛けの網を張ってあったのですが、残念なことにあまり生き物を確認することができず、前日の雨の影響で水路の水量が増えたことが原因のひとつと考えられました。他には排水機場の稼働により水の流れが強くなってしまっていたことや、ほ場整備により土水路からコンクリート水路になったため生き物が住みにくい環境になってしまったと考えられます。



▲ザリガニ

最後のB点も生息数は少ないながらも、ドジョウやフナやツチフキが確認されました。

今回の生き物調査を通して、昨年に比べ生き物の生息数の減少や、個体種の減少が分かりました。

ほ場整備によって環境が変わり、生き物が適応できなくなったため、生息場所を変えたと考えられ、これからのほ場整備は生き物が住みやすい環境を考慮した施設にしていくことも必要であると思いました。



▲種類の記録



▲調査風景



▲説明を聞く児童

# 「水土里ネット千葉」富士登山隊が行く!!!

水土里ネット千葉 管理指導部 戸田由美

「一生に一度は富士山に登ってみたい」という思いの者と、「じゃあお手伝いしましょう」という者とで結成された、鈴木副会長をはじめとした「水土里ネット千葉」富士登山隊一行(7名)は2013年6月に世界遺産に登録された日本一の富士山へ挑みました。



▲富士山吉田口ルート零合目

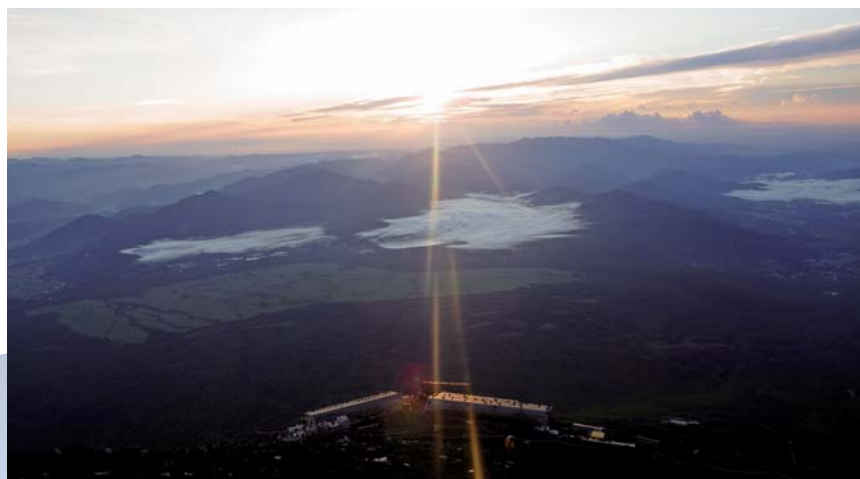
1日目の早朝に千葉を出発し、最初に、吉田口登山道起点に鎮座する北口本宮富士浅間神社にお参りして霊峰富士の御神域に「これから入らせて頂きます」という挨拶と道中の安全を祈願し、心身を清浄にして臨みました。

この一行のリーダーとサブリーダーは経験豊富な山男たちですが、残りの5人は…。この日までに数回のトレッキングを経験しただけで無事に登頂できるのだろうか？

かなりの不安を持ちながらのチャレンジです。スタート地点の五合目(標高2,305m)で高山病予防のため2時間ほど高度順応をして正午すぎに出発し、七合目(標高2,700m)の山小屋(東洋館)にたどり着いた時には想定どおり私が軽い高山病を発症してしまい、乾杯の美味しそうなビールと夕食のハンバーグ定食を横目に1本500円の水と酸素の夕食を済ませ仮眠をとることになりました。スッキリしないまま2日目の出発時間(午前1時)が迫りこのまま登れるのか更に不安が増しましたが、見上げた夜空に輝く満天の星やメンバーの叱咤に後押しされ、ひたすら登り続けて八合五勺(標高3,450m)を過ぎた辺りでご来光を拝み午前7時すぎには全員登頂することができました。



▲夕飯のハンバーグ定食



◀ご来光

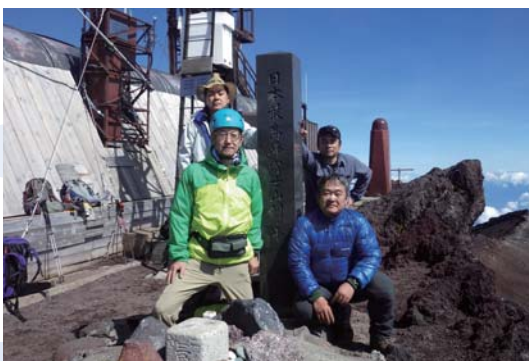




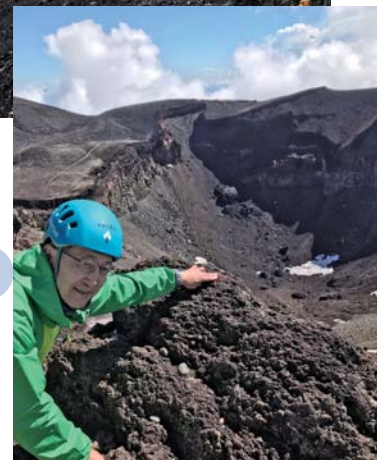
▲ 剣ヶ峰まであと少し



▲ 頂上からの雲海



▲ 日本最高峰 剣ヶ峰



▲ 大内院をバックに最高標高点にタッチ

ここからがもう一踏ん張りのお鉢巡りですが、4人はキッチリと最終目的地の日本最高峰である剣ヶ峰(標高3,775.6m)へと向かい、三角点よりも高い岩峰(赤いペイント)にタッチして、右回りで済ませたようです。

体調の優れない3人はお鉢巡りを次回の目標として?無理をせずに下山を始めることにしました。八合目を過ぎたあたりからは禊ぎの雨?に打たれながらでしたが怪我もなく7人揃って下山することができました。

日ごろ東京湾越しに眺めていた富士山に登頂できたことが未だに信じられませんが、七合目の山小屋のデッキから見た遠くに広がる東京の夜景や宝石をちりばめたような街の灯りを忘れることはないでしょう。心配していた天気にも恵まれ(前日は風で登頂断念せざるを得なかったとのこと)夢の1つを叶えることが出来て、一行の皆さんには感謝の気持ちでいっぱいです。来週また行こう!と言われても今は行く自信はありませんが、剣ヶ峰の登頂、お鉢巡り、開山が翌日からということで叶わなかった富士山頂上浅間大社奥宮・久須志神社の参拝と、次回の目標がありますので、いつかチャレンジしたいと思います。

# お / 知 / ら / せ

## 新規採用職員の紹介

平成30年7月1日付けで新規採用職員として、総務部総務課に配属になりました。  
おくがわともみ  
た奥川知美と申します。

出身は千葉市で、大学時代は千葉県の郷土料理について研究をしていました。太巻き寿司などの郷土料理を実際に作ったりと、貴重な体験をすることができました。

地元である千葉県がより良い環境になるよう、初心を忘れずに日々頑張っていきたいと思います。今後ともご指導ご鞭撻のほど、どうぞよろしくお願い申し上げます。



## 平成30年度(平成31年4月採用) 千葉県土地改良事業団体連合会 職員募集案内

(高校卒)

【受付期間】平成30年9月3日(月)～平成30年10月19日(金)

【試験日】平成30年11月17日(土)

(大学・大卒)

【受付期間】平成30年6月1日(金)～平成30年8月24日(金)

【試験日】平成30年9月15日(土)

### ◆採用職種、採用予定人員及び職務内容

<職 種> 技術職

<採用予定人員> 若干名

<職務内容> 農業農村整備に関する企画、設計、測量、現場監理または電気設備監理等の専門的業務、土地改良換地業務、情報処理業務、地理情報システム(GIS)による図面作成。

受験資格等については、  
水土里ネット千葉の  
ホームページ職員採用情報  
をご覧ください。

千葉県土地改良事業団体連合会 総務部

千葉市美浜区新港249番地5 TEL 043(241)1711 FAX 043(248)2563

— お見舞い —

このたびの西日本を中心とした平成30年7月豪雨の記録的な大雨と台風12号により、被災された地域の皆様には心よりお見舞い申し上げますとともに、一日も早い復旧をお祈り申し上げます。

訃 報

千葉県土地改良事業団体連合会 元副会長 八角文雄氏(享年88歳)におかれましては、平成30年6月8日(金)に逝去されましたのでお知らせいたします。

八角氏は、平成17年3月に本会理事に就任し、平成20年10月から平成24年2月まで副会長理事を務めていただきました。

長年にわたり土地改良事業の推進に尽力され、地域のリーダーとしても積極的に活躍されておりました。

ここに謹んで哀悼の意を表し、ご冥福をお祈り申し上げます。

訃 報

両総土地改良区 事務局長 子安亮二氏(享年57歳)におかれましては、病氣療養中のところ薬石効なく、平成30年7月4日(水)に逝去されましたのでお知らせいたします。

子安氏は、長きにわたり、両総管内の農業農村整備事業の発展にご尽力されました。

ここに謹んで哀悼の意を表し、ご冥福をお祈り申し上げます。

— お詫びと訂正 —

「水土里ネットちば」No.318号において記載の誤りがありました。

P.3 第61回通常総会開催の文中

◇役員補選◇

選任された役員(敬称略)

(誤) (正)

・理事 長谷川 邦彦 ・理事 長谷川 邦彦  
(大利根土地改良区理事長) (印旛沼土地改良区理事長)

P.17 訃報の文中

元衆議院議員 野中広務氏

(誤) (正)

平成29年1月26日 逝去 平成30年1月26日 逝去

本会 大塚芳行氏

(誤) (正)

平成29年3月17日 逝去 平成30年3月17日 逝去

関係者の皆様方にご迷惑をおかけしましたことを深くお詫びするとともに、ここに訂正させていただきます。

## 千葉県土地改良事業団体連合会

会 長

林 和雄(長生郡白子町長)

副会長

山田 一夫(安房中央土地改良区理事長)

副会長常務理事

鈴木 大作(学識経験者)

理 事

伊鏑 幹雄(市原市市原西部土地改良区理事長)

渡辺 昭博(東葛北部土地改良区理事長)

長谷川邦彦(印旛沼土地改良区理事長)

篠塚 正勝(香取市豊浦土地改良区理事長)

往古 幸衛(千葉県大利根土地改良区理事長)

塚瀬 一夫(東金市十文字川土地改良区理事長)

太田 洋(いすみ市長)

渡邊 秀夫(天羽土地改良区理事)

宇井 成一(香取市長)

岩田 利雄(香取郡東庄町長)

森 英介(両総土地改良区理事長)

代表監事

薄井 厚(学識経験者)

監 事

高木 甚一(佐原市石納野間谷原土地改良区理事長)

鎌田 勝已(鴨川市加茂川沿岸土地改良区理事長)

残暑お見舞  
申し上げます

水土里ネットちば 319号 (平成30年8月発行)



発 行

水土里ネット千葉(千葉県土地改良事業団体連合会)  
〒261-0002 千葉市美浜区新港249番地5  
TEL.043-241-1711(代)/FAX.043-248-2563(代)

印 刷

株式会社ニッセイアド  
〒264-0026 千葉市若葉区西都賀4-18-3  
TEL.043-206-7752/FAX.043-206-7753